



KULLANIM KILAVUZU

54Mbps Kablosuz ADSL2+ 4 Portlu Modem
RT-212

Bu doküman AirTies Kablosuz İletişim Sanayi ve Dış Ticaret A.Ş. tarafından hazırlanmış olup, tüm hakları saklıdır.

Kılavuza Genel Bakış

Bu kılavuz AirTies cihazının kurulması ve ilk ayarlarının yapılması için gerekli bilgileri içermektedir. Lütfen cihazınızı kullanmaya başlamadan önce bu kılavuzu okuyunuz.

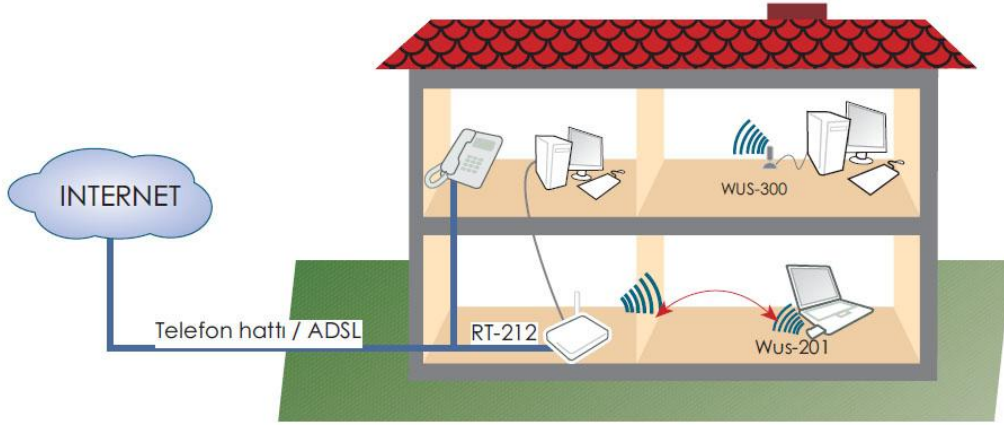
Uyarı!!!: Daha detaylı bilgiler için modemın web ara yüzündeki açıklamaları ve AirTies Kolay Kurulum CD'sindeki elektronik kullanım kılavuzu RT-212.pdf dosyasını inceleyebilirsiniz

Kullanım kılavuzu, cihazınızı bilinçli ve güvenli kullanmanızı sağlayan önemli bir kaynak olduğundan mutlaka saklayınız.

Güvenlik ve Bakım

- Taşıma ve nakliye sırasında cihazınız, aksamlarına zarar gelmemesi için orijinal kutusuna koyulmalıdır.
- Cihazınızı sadece orijinal elektrik adaptörü ile çalıştırınız.
- Cihazın Ethernet portunu PSTN telefon şebekesine bağlamayınız.
- Bir arıza meydana geldiğinde cihazı açmayınız veya sökmeyiniz. 0212 444 0239 AirTies Teknik Destek Hattı'nı arayarak arızayı bildirin. ADSL hattınızla ilgili bir problem yaşadığınızda ADSL servis sağlayıcınızın Müşteri Hizmetleri'ni arayabilirsiniz.
- Bir elektrik şoku tehlikesinden korunmak için cihazı sıvı temasından koruyunuz, nemli bir ortama maruz bırakmayınız.
- Gaz kaçağı ihbarı durumu varsa cihazı kullanmayınız, fişe takmayınız ve fişten çıkarmayınız.
- Ürünü tozlu ortamlarda kullanmayınız. Ürünün üzerinde oluşabilecek tozları da kuru bir toz beziyle alınız.
- Cihazın dış yüzeyini kuru bir bez ile temizlemeniz tavsiye edilir. İçindeki elektronik kart ve devreler ile ilgili herhangi bir bakım önerilmez.
- Bağlantı ve kurulum için bu kılavuzun devamındaki ilgili bilgiler takip edilmelidir.
- Cihazın, Sanayi ve Ticaret Bakanlığınca tespit edilen ortalama kullanım ömrü 7 yıldır.

1. GİRİŞ	5
1.1 Temel Özellikler	5
1.2 Minimum Sistem Gereksinimleri	5
1.3 Kutu İçeriği	6
1.4 Ön Panel	7
1.5 Arka Panel	8
2. RT-212 KURULUMU	9
2.1 Kurulumla başlamadan önce	9
2.2 AirTies RT-212 Kolay Kurulum CD'si ile Kurulum ve Ayarlar	10
2.3 AirTies RT-212 Web Arayüzü ile ADSL Ayarları	14
3. RT-212'ün Kablosuz Ayarları	15
3.1 Kablosuz Güvenlik	16
3.2 AirTies Mesh Teknolojisi	17
3.2.1 Mesh Kurulumunda Dikkat Edilecek Noktalar	19
3.2.2 RT-212'nin Mesh Ayarları	19
4. NAT (Network Address Translation) ve Port Yönlendirme Ayarları	20
5. Firewall Ayarları	22
5.1 Erişim Kontrolü	22
5.2 Anti-DoS	24
5.3 MAC Adres Filtreleme	24
6. Araçlar	26
6.1 Yazılım Güncellemesi	27
7. Sıkça Sorulan Sorular	28
8. Teknik Özellikler	29
9. Fiziksel Özellikler	29
10. DİĞER BİLGİLER	30
11. GARANTİ ŞARTLARI	30



1.1 Temel Özellikler

AirTies RT-212KN 54Mbps Kablosuz ADSL2+ 4 portlu modem aşağıdaki temel özelliklere sahiptir :

- **Komple Çözüm Paketi** : ADSL2+ kablosuz erişim noktası, gelişmiş router (yönlendirici) ve firewall.
- **İnternet Erişiminde ADSL2+ Teknolojisi** sayesinde 24Mbps download ve 4Mbps upload hızlarında son sürat internet.
- **Gelişmiş Kablosuz Güvenlik**: WPA (Wi-Fi Protected Access), WPA2, WEP şifrelemeleri
- **Otomatik Kablosuz Şifreleme**: ADSL Hizmet Programı ile kablosuz güvenlik ayarlarının cihazda ve bilgisayar üzerinde otomatik olarak yapılabilmesi.
- **Türkçe Sesli ve Animasyonlu Kolay Kurulum CD'si** ile birkaç dakika içerisinde kurulum.
- **Otomatik Güncelleme** : ADSL Hizmet Programı ile otomatik modem yazılımı güncelleme.
- **ADSL Download Sayacı** : Aylık download / upload miktarlarını ölçen ADSL sayacı
- **Voltaj Dalgalanmalarına Dayanıklılık** : Türkiye şartlarına göre tasarım ve üretim; voltaj düşme ve dalgalanmalarına karşı koruma.
- **Gelişmiş SPI Firewall** : Maksimum ağ güvenliği. MAC, URL, IP adresleri bazında filtreleme, Anti-DOS uygulama bloklama, DMZ özellikleri desteği.
- DHCP sunucu, NAT, NAPT, RIPv1/v2 özelliklerine sahip gelişmiş router.
- **8 kanal PVC**
- **VPN Geçişi**
- **Tak Çalıştır** özelliği (Universal Plug & Play- uPnP)
- **AirTies' in Türkiye' deki ARGE mühendislik ekibinden mühendislik desteği**
- **Türkçe Arayüz**
- **7 gün 24 saat** kesintisiz AirTies Çağrı Merkezi ve Teknik Destek
- **3 YIL** genişletilmiş ürün garantisi
- Türkiye şebekelerine uygun olarak üretilmiştir.

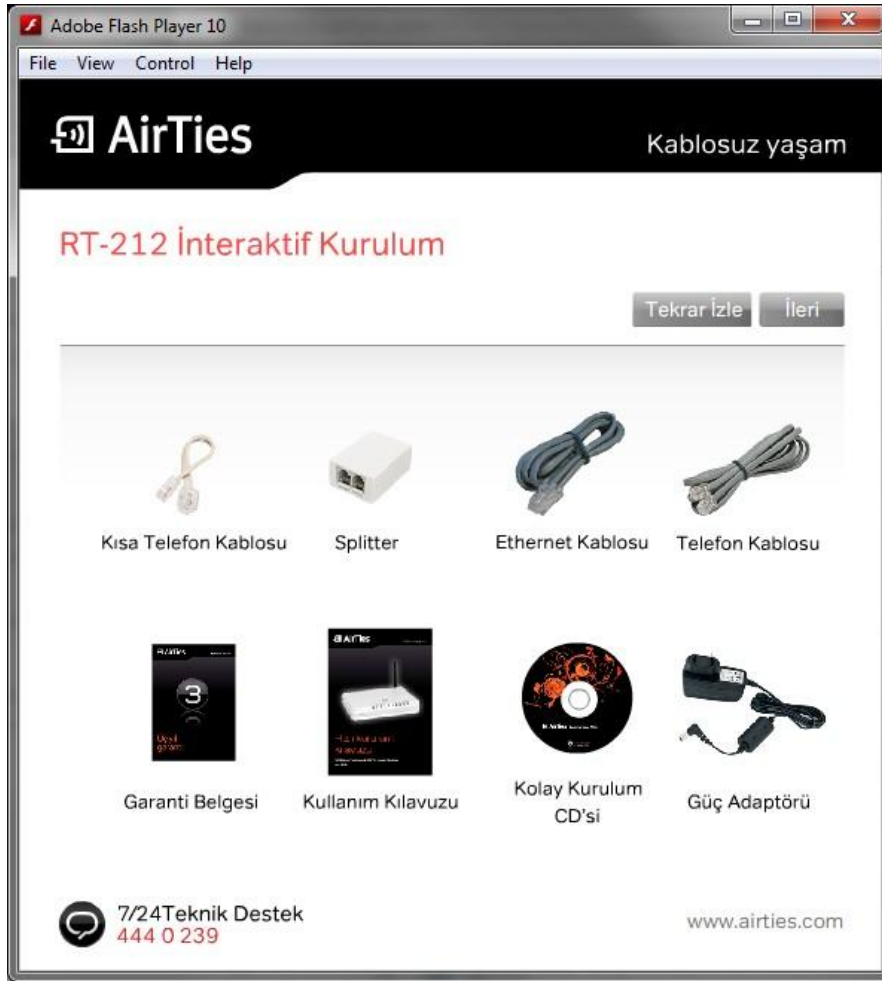
1.2 Minimum Sistem Gereksinimleri

AirTies RT-212 54Mbps Kablosuz ADSL2+ 1 Portlu Modem cihazının kullanımı için en az aşağıdaki donanıma ihtiyaç vardır:

- RT-212'ye bağlanacak bilgisayarlar üzerinde: Ethernet portu ya da 802.11b/g kablosuz erişim kartı olmalıdır. Herhangi bir Windows versiyonu veya Unix, Linux, Mac OS işletim sistemlerinden biri olmalıdır.
- "AirTies Network Assistant" Programı çalıştıracak bilgisayarın üzerinde: Windows 98 / ME / 2000 / 2003, XP, Vista veya 7 işletim sistemi olmalıdır.
- Cihazın normal çalışması esnasında herhangi bir bilgisayara bağlı olmasına gerek yoktur

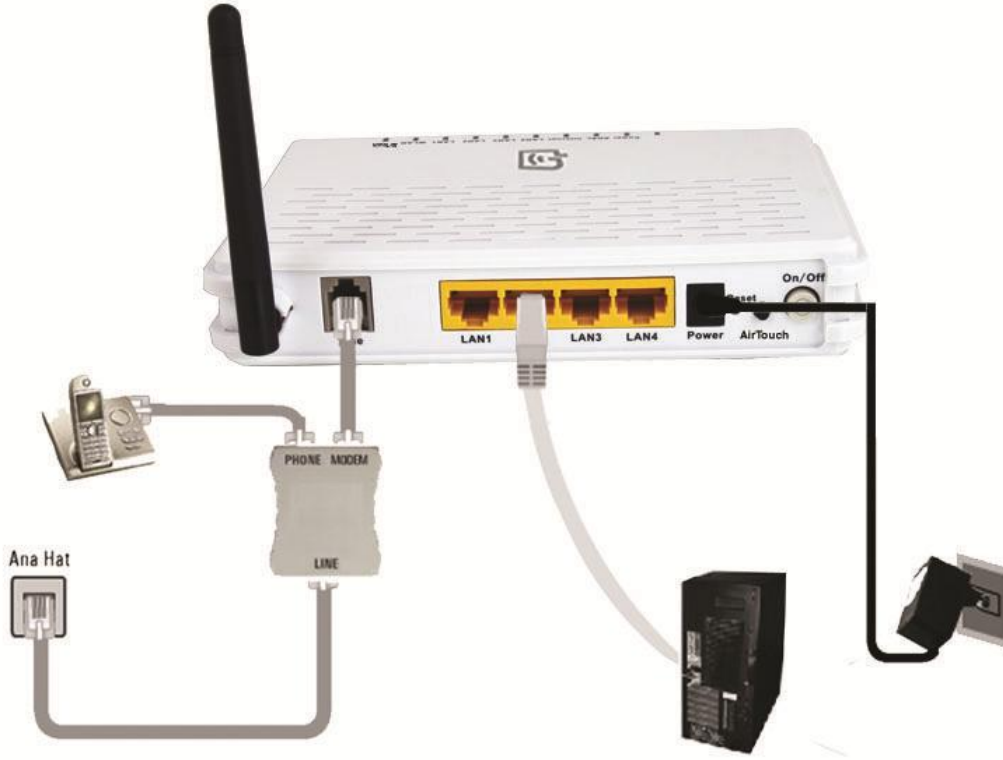
AirTies RT-212 kutusundan ařađıdaki parçaların hepsinin çıktıđından emin olunuz:

1. AirTies RT-212 54Mbps Kablosuz ADSL2+ 4 Portlu Modem
2. Kısa Telefon Kablosu
3. Splitter
4. Ethernet Kablosu
5. Telefon Kablosu
6. Garanti Belgesi
7. Kolay Kurulum ve Kullanım Klavuzu
8. Kolay Kurulum CD'si
9. Güç Adaptörü





LED	IŞIK	DURUM
Power	Yeşil	AirTies modem açık
	Yanmıyor	AirTies modem kapalı
ADSL	Yeşil	ADSL bağlantısı kurulmuş ve aktiftir
	Yeşil Yanıp Sönüyor	ADSL bağlantısı gerçekleştiriliyor
	Yanmıyor	ADSL bağlantısı yoktur
Internet	Yeşil	Internet bağlantısı sağlanmıştır
	Yanmıyor	Internet bağlantısı sağlanmamıştır
Wireless	Yeşil	Kablosuz ağ bağlantısı aktiftir
	Yeşil yanıp sönüyor	Kablosuz ağ bağlantısı aktiftir ve veri alışverişi vardır
	Yanmıyor	Kablosuz ağ bağlantısı aktif değildir
LAN 1-4	Yeşil	Yerel ağ bağlantısı kurulmuştur
	Yeşil yanıp sönüyor	Yerel ağ bağlantısı aktiftir ve veri alışverişi vardır
	Yanmıyor	Yerel ağ bağlantısı kurulmamıştır

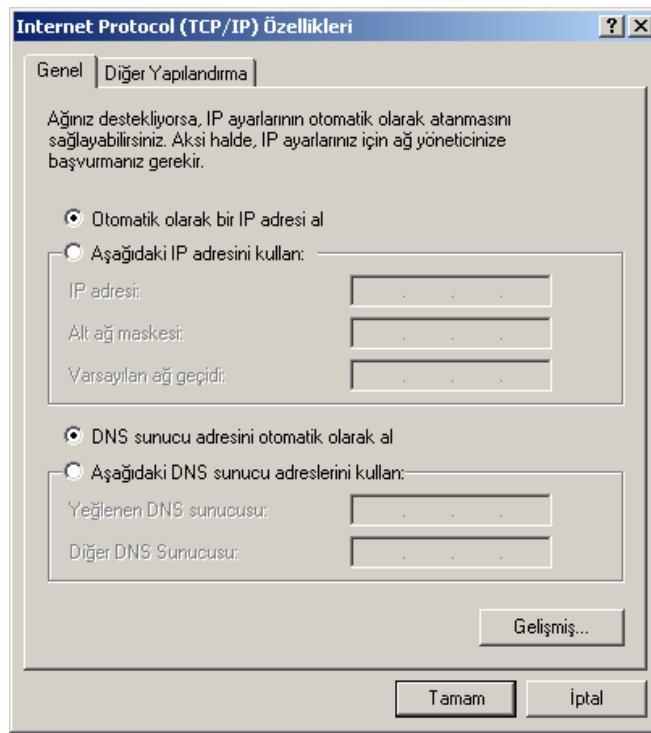


ADSL	ADSL hattı girişidir, ayırıcının (splitter) MODEM çıkışına bağlanır
Power	12V güç girişidir, güç adaptörüne bağlanır
Reset	Modeminizin fabrika ayarlarını almaya yarayan düğmedir
On/Off	Modeminizi açıp kapatmaya yarayan düğmedir
LAN 1-4	Ethernet girişi

Kuruluma başlamadan önce

Kuruluma başlamadan önce bilgisayarınızın yerel ağ bağlantısı ayarlarında “**Otomatik olarak IP adresi al**” ve “**DNS sunucu adresini otomatik olarak al**” seçeneklerinin işaretli olduğundan emin olunuz. Bunun için Windows bilgisayarınızda

1. **Başla (Start) – Ayarlar (Settings) – Denetim Masası’na (Control Panel)** tıklayınız.
2. “**Ağ (Network)**” ikonuna çift tıklayınız.
3. “**İnternet iletişim kuralları (TCP/IP)**” seçeneğini seçerek “**Özellikler (Properties)**” düğmesine tıkkatınız.
4. Açılan “**İnternet İletişim Kuralları (TCP/IP) Özellikleri**” başlıklı pencerede “**Otomatik olarak bir IP adresi al (Obtain an IP address automatically)**” ve “**DNS sunucu adresini otomatik olarak al (Obtain DNS server address automatically)**” seçeneklerini işaretleyiniz.



Kurulum için AirTies Kolay Kurulum CD'sini bilgisayarınıza takınız. Kablo bağlantılarını gösteren animasyon otomatik olarak başlayacaktır. Ardından da ADSL üyelik bilgilerinizi gireceğiniz kolay kurulum programına devam edecektir.

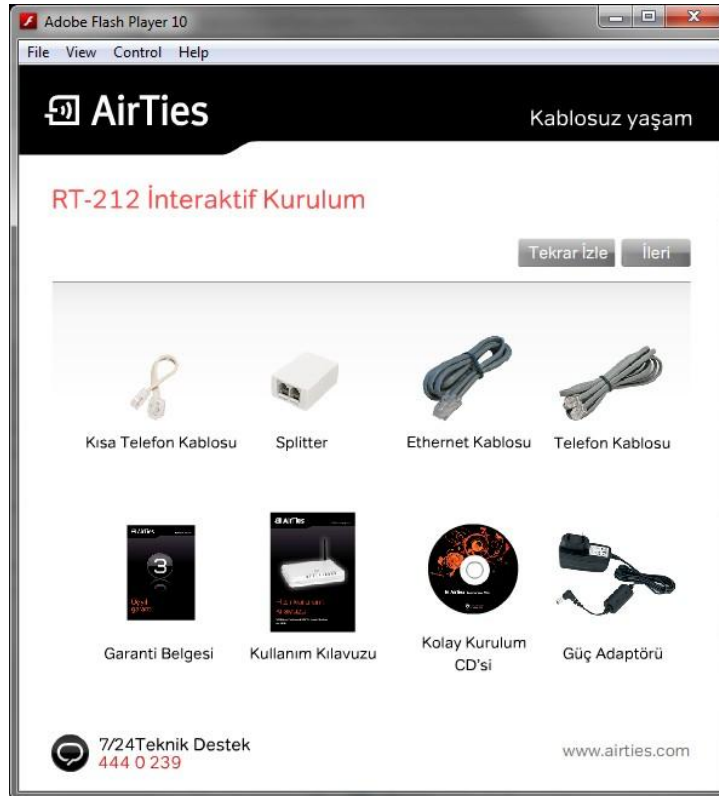
Eğer animasyon otomatik olarak başlamazsa CD içerisindeki kurulum.exe isimli programı çalıştırınız.



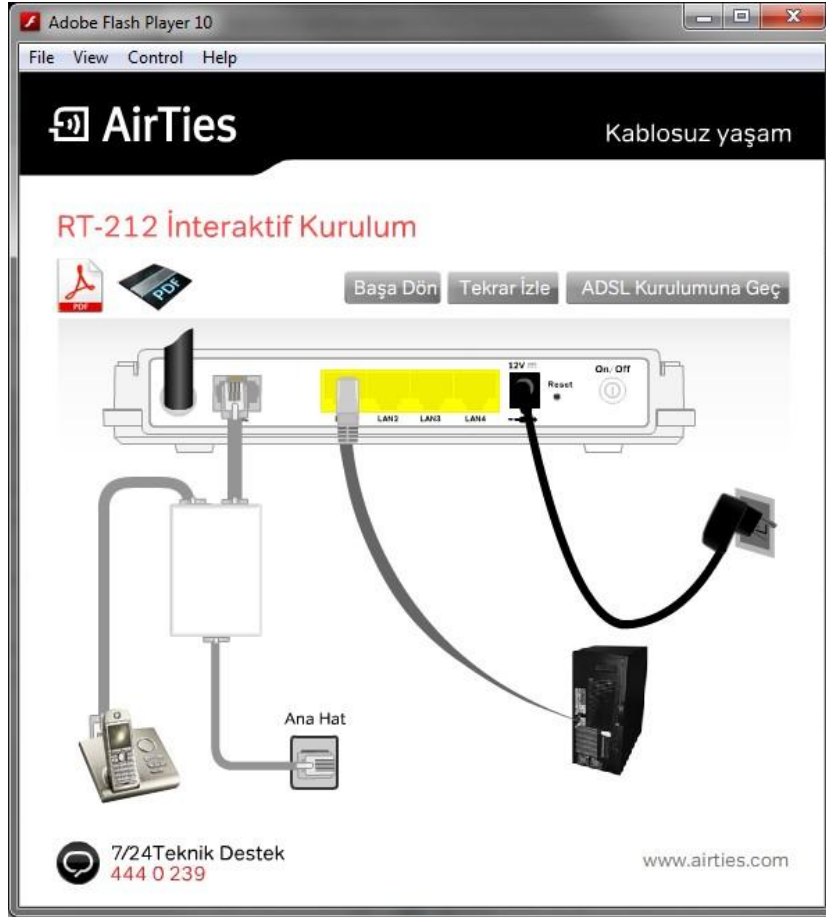
Uyarı!!!: Modeminizi kurmak için Kolay Kurulum CD'sini mutlaka bilgisayarınıza takınız!

1.7 AirTies RT-212 Kolay Kurulum CD'si ile Kurulum ve Ayarlar

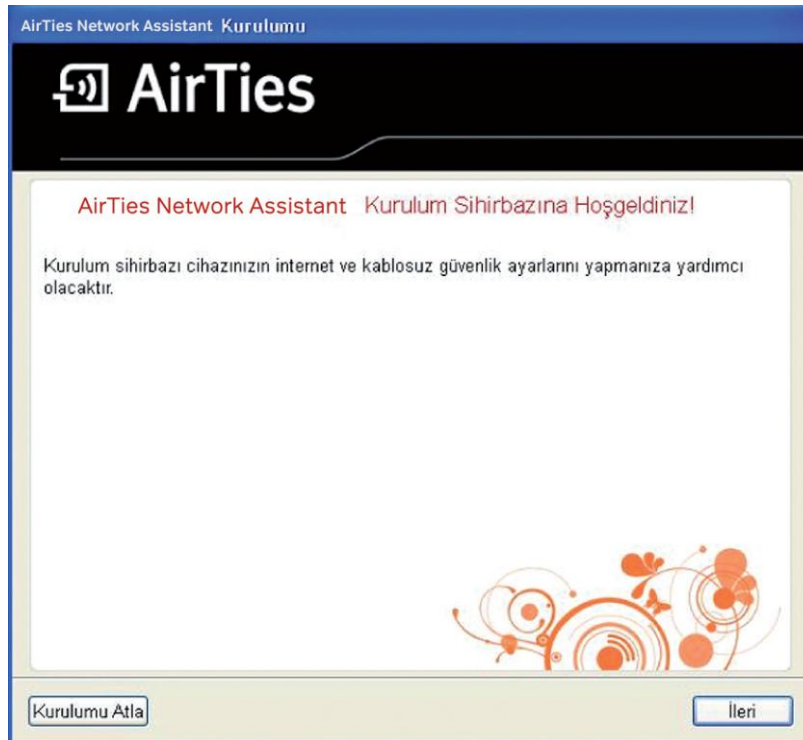
1. Kurulum CD'sini taktığınızda öncelikle ilk ürün seçim ekranında RT-212'ü tıklayınız Animasyondaki adımları takip ederek modeminizin bağlantılarını tamamlayınız. Animasyon (canlandırma) bittiğinde kutu içeriğini inceleyip **"ileri"** tuşuna tıklayınız.



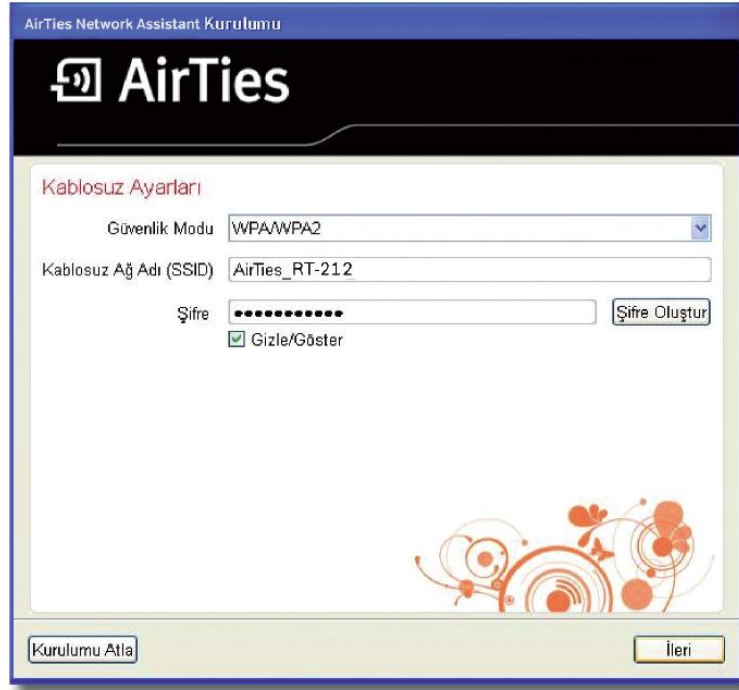
- Animasyondaki adımları takip ederek modeminizin bağlantılarını tamamlayınız.
- Animasyon (canlandırma) bittiğinde aşağıdaki görülebildiği şekilde bağlantıları yapmış olmalısınız.



- "ADSL KURULUMUNA GEÇ" linkine tıklayınız.
- "Kurulum sihirbazına hoşgeldiniz" penceresinde "ileri" tuşuna tıklayarak geçiniz.



6. Kablosuz ayarları bölümü, cihazınızın kablosuz ağ bağlantı ayarlarını yapmanızı sağlayacaktır. Kablosuz ayarlar bölümünde; cihazınızın güvenlik seviyesi, şifre ve Kablosuz Ağ Adı (SSID) ayarlarınızı yapabilirsiniz.



(A) Şifreleme tipini WPA,WPA2 veya WEP olarak değiştirebilirsiniz. Aynı ayarları kablosuz bağlanan bilgisayarda da yapmanız gerekir.

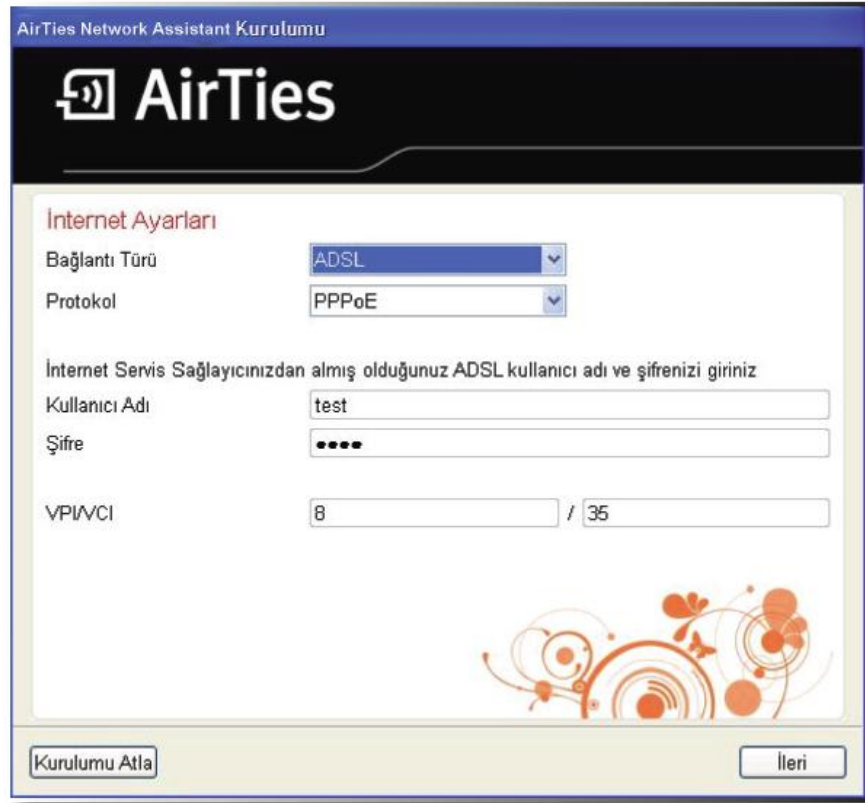
(B) Kablosuz ağ adı fabrika ayarı olarak AirTies_RT-212 şeklindedir. Bu ismi değiştirebilirsiniz.

Örnek: Ahmet_ev_212

(C) Kurulum programının rastgele atadığı şifreyi değiştirebilirsiniz. Aynı şifreyi modeme kablosuz olarak bağlanacak her bilgisayara girmeniz gerekmektedir.

Kablosuz Ayarları ekranında herhangi bir şifre belirlemeden kurulumu sonlandırırsanız, kurulum programı güvenli kablosuz iletişimi sağlamak için rastgele bir **şifre** belirleyip, bu şifreyi hem modeme, hem de kurulumun yapıldığı bilgisayara kaydedecektir. Hizmet programında "**Ayarlar**" menüsündeki "**Kablosuz Ayarları**" sekmesinde belirlenen bu şifreyi görüntüleyebilirsiniz. Modeminize kablosuz bağlanacak tüm bilgisayarlara aynı güvenlik protokolünü seçmeniz (WPA, WPA2 veya WEP) ve aynı şifreyi girmeniz gerekir.

7. ADSL bağlantınız için gerekli bağlantı bilgilerini doldurunuz ve "ileri>" butonuna tıklayınız. Bu bölümü doldururken, Servis sağlayıcınız tarafından size verilen ADSL kullanıcı adı ve şifrenizi kullanınız.

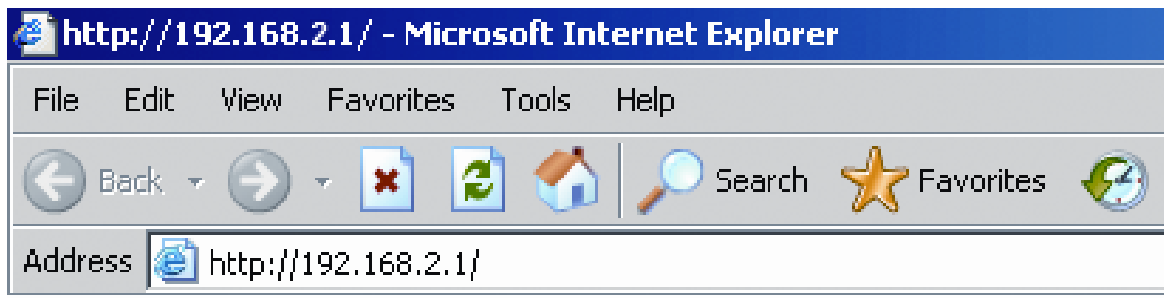


8. **Tebrikler!** Modeminizin ADSL kurulum ayarlarını başarı ile tamamladınız. Eğer bu ayarlardan sonra İnternet bağlantınız gerçekleşmezse lütfen servis sağlayıcınıza danışınız

1.8 AirTies RT-212'nin Web Arayüzü ile ADSL Ayarları

Modeminizin bağlantılarını yaptıktan sonra yukarıda görüldüğü gibi bilgisayarınıza bağlayarak ADSL ayarlarını AirTies Türkçe Kolay Kurulum CD'si yerine "Internet Explorer" gibi bilgisayarınızdaki herhangi bir Web tarayıcısı ile de yapabilirsiniz. Bunun için İnternete bağlı olmanıza gerek yoktur.

- 1- Bilgisayarınızda Internet Explorer ya da Mozilla Firefox gibi bir Web tarayıcısı programını çalıştırınız.
- 2- Adres kısmına cihazınızın IP adresi olan 192.168.2.1 adresini giriniz.



- 3- Karşınıza cihazın Web arayüzü gelecektir. Fabrika ayarlarında şifre tanımlanmış olmadığından "**Şifre**" alanını boş bırakarak "**Tamam**" düğmesini tıklayınız

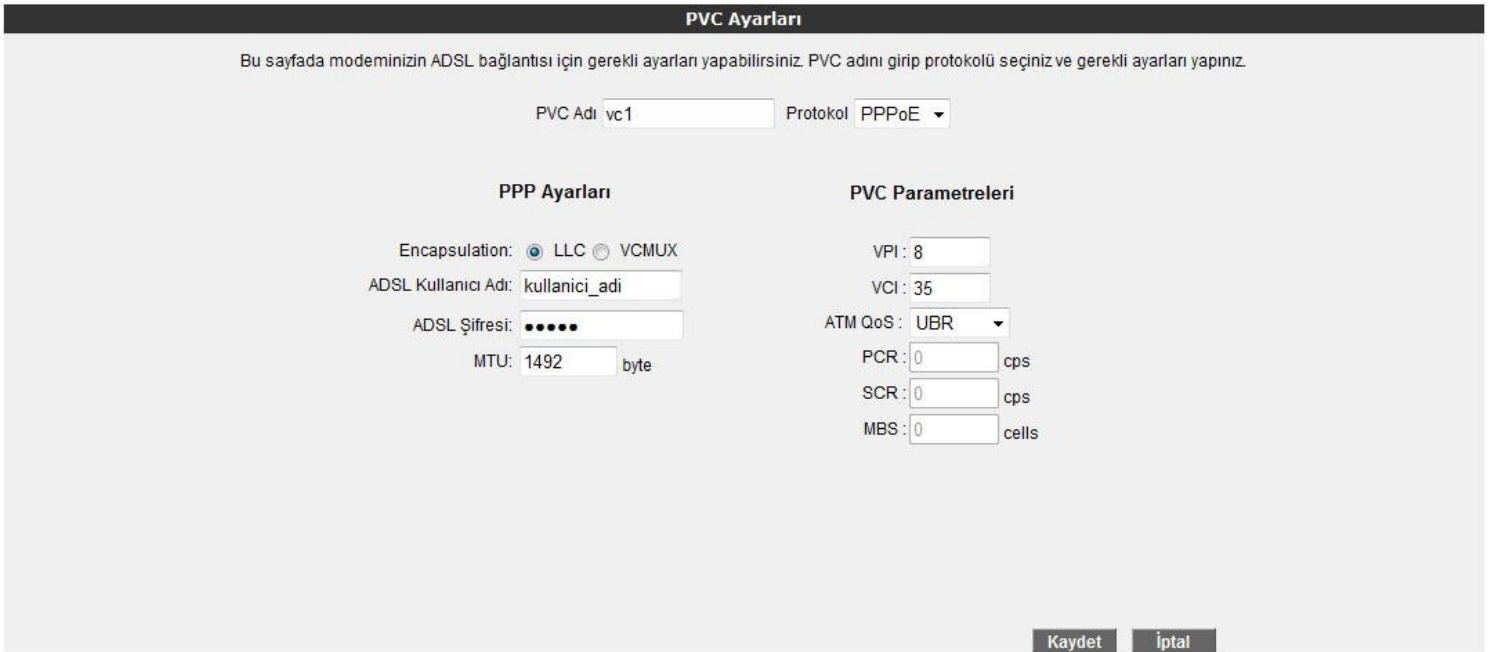


Giriş ekranı. Üst kısmında "GİRİŞ" yazmaktadır. Orta kısmında "Şifre" etiketli bir giriş alanı ve alt kısmında "TAMAM" butonu yer almaktadır.

- 4- Karşınıza gelen ekranın sol - üst tarafındaki menüden "**INTERNET**" menüsüne ve altındaki "**INTERNET Ayarları**"na tıklayınız. "**Düzenle**" seçeneğini tıklayarak ADSL ayarlarına geçiniz.

Internet Ayarları						
ADSL bağlantısı üzerinde 8 adede kadar PVC yaratabilirsiniz.						
PVC Adı	VPI/VCI	Encapsulation	Protokol	Default Gateway	NAT	FIREWALL
vc1	8/35	LLC	pppoe	<input checked="" type="radio"/>	<input checked="" type="checkbox"/>	<input checked="" type="checkbox"/>
					Kaydet	İptal
					Düzenle	
					Yeni	

- 5- Açılan pencerede "**Kullanıcı Adı**" ve "**Şifre**" alanlarına servis sağlayıcınızın size vermiş olduğu ADSL kullanıcı adınızı ve şifrenizi girip "**Kaydet**" düğmesine basınız.



PVC Ayarları ekranı. Üst kısmında "PVC Ayarları" başlığı ve "Bu sayfada modeminizin ADSL bağlantısı için gerekli ayarları yapabilirsiniz. PVC adını girip protokolü seçiniz ve gerekli ayarları yapınız." açıklaması yer almaktadır. PVC Adı: vc1, Protokol: PPPoE. PPP Ayarları: Encapsulation: LLC (seçili), VCMUX; ADSL Kullanıcı Adı: kullanıcı_adi; ADSL Şifresi: *****; MTU: 1492 byte. PVC Parametreleri: VPI: 8, VCI: 35, ATM QoS: UBR, PCR: 0 cps, SCR: 0 cps, MBS: 0 cells. Alt kısmında Kaydet ve İptal butonları yer almaktadır.

- 6- **Tebrikler!** AirTies modeminizin ADSL ayarlarını başarı ile tamamladınız. Ön panelde bulunan "**Internet**" ışığı yandığında İnternet bağlantınız gerçekleşmiş demektir. Eğer bu ayarlardan sonra İnternet bağlantınız gerçekleşmezse lütfen servis sağlayıcınıza danışınız.



RT-212'nin Kablosuz Ayarları

RT-212'nin Kablosuz menüsü altında kablosuz iletişim ayarları ve kablosuz güvenlik ayarları yapılabilir. Kablosuz ağınıza isim vermek için Kablosuz Ağ Adı (SSID) alanında bir isim verebilirsiniz. Kablosuz iletişim için 1-13 arası bir kanal seçebilirsiniz.

Yaptığınız ayarları kaydetmek için "Kaydet" tuşunu tıklayınız.

Gelişmiş Ayarlar

Modeminizin fabrika ayarlarında kablosuz ağ etkindir. Kablosuz ağınıza kendi dilediğiniz bir isim vermek için 'Kablosuz Ağ Adı (SSID)' alanına bir isim girebilirsiniz, dilerseniz bu ismi kablosuz cihazlardan gizlemek için 'Kablosuz Ağ Adını (SSID) gizle' kutusunu işaretleyebilirsiniz. Kablosuz iletişim için 1-13 arası bir kanal seçebilirsiniz (1, 6 ve 11. kanalları kullanmanızı tavsiye ederiz)

Frekans : 2.4 GHz
Mod : 802.11b/g
Kanal : 6
Güç : 100%
Hız(Mb/s) : Otomatik

Etkin	Kablosuz Ağ Adı(SSID)	Kablosuz Ağ Adını (SSID) gizle	Kullanıcı İzolasyonu	Güvenlik	Parola
<input checked="" type="checkbox"/>	AIRTIES_RT-212	<input type="checkbox"/>	<input checked="" type="checkbox"/>	WPA ve WPA2	232sdvffds3

1.9 Kablosuz Güvenlik

Bilgi güvenliğinin büyük önem kazanması dolayısıyla aşağıdaki güvenlik ayarlarından size uygun olan birini yapmanız tavsiye olunur. AirTies RT-212 bilgi güvenliğinizi sağlamak için en gelişmiş kablosuz şifreleme yöntemlerini desteklemektedir.

"Kablosuz" ana menüsü altındaki **"Kablosuz Ağ Güvenlik Ayarları"** alt menüsüne tıklayınız.

WPA ve WEP kablosuz şifreleme protokolleri, RT-212 cihazıyla kablosuz terminal arasında süren veri trafiğinin bir başkası tarafından dinlenmesi durumunda çözülememesi için şifrelemeye yarar.

MAC adres filtreleme ise, RT-212 cihazı ile sadece önceden tanımlanan yetkili kablosuz terminallerin veri alışı-verişi yapabilmesini sağlarken yetkili / tanımlı olmayan kablosuz terminallerin cihaza ulaşmasını engeller.

Kablosuz güvenlik için hem MAC adres filtrelemenin, hem de bilgisayarınızda ki kablosuz alıcının desteğine göre WPA veya WEP kablosuz şifreleme protokollerinden birinin aktive edilmesi tavsiye edilir.

AirTies RT-212, her iki şifreleme standardını da desteklemektedir. WPA (Wifi Protected Access) şifreleme standardı en modern güvenlik standardı olup kırılması zordur ve son derece güvenlidir. AirTies kablosuz ürünlerinin tümü ve yeni çıkan 802.11g protokoluna uygun kablosuz iletişim cihazları WPA standardını destekler. AirTies RT-212,

WPA'in yanısıra WEP (Wired Equivalent Privacy) şifreleme standardını da destekler; dolayısıyla eğer kablosuz ağınıza bulunan bazı cihazlardan biri WPA'yi desteklemiyorsa WEP şifrelemenin kullanılması tavsiye edilir.

AirTies RT-212'nin desteklediği diğer kablosuz güvenlik protokolü olan 802.1x Kimlik Denetimini kullanmak isterseniz [www .airties.com](http://www.airties.com) adresinden detaylı bilgi alabilirsiniz.

1.9.1 WPA Güvenlik Ayarları

RT-212'nin Web arayüzünden "**Kablosuz**" menüsüne ve altındaki "**Kablosuz Ağ Güvenlik Ayarları**"na tıklayınız. "**Kablosuz Ağ Güvenliği**" bölümünde "**WPA**" kutusunu işaretleyiniz. "**WPA-Kişisel(PSK)**" seçeneğini işaretleyerek "**Parola**" bölümüne, unutmayacağınız, en az 8 en fazla 63 rakam, karakter veya işaretten oluşan bir şifre girerek (örneğin: abcxyz_123) "**Kaydet**" tuşuna basınız. Şifrenizin kolayca tahmin edilemeyecek şekilde hem harf hem de rakamlardan oluşmasına dikkat ediniz. Bu şifreyi RT-212'ye kablosuz bağlanacak cihazlara da girmeniz gerekmektedir. WPA protokolünün gelişmiş versiyonu olan WPA2'nin etkinleştirilebilmesi için kablosuz alıcı cihazların da WPA'yi desteklemesi gerekir.

Kablosuz Ağ Güvenliği

Güvenlik ayarı yapmak istediğiniz SSID'yi seçiniz: AirTies_ RT-212

Güvenlik Tipi: Şifreleme Yok WEP WPA/WPA2

WPA (Wi-Fi protected access) ve WPA 2 (IEEE 802.11i standardı ile tanımlanmıştır) en güncel şifreleme yöntemleridir. WEP ile aralarındaki en önemli fark WPA'da şifrelemenin otomatik olarak sürekli değiştirilmesidir. Parola alanına en az 8 en çok 63 karakterden oluşan ve kolayca tahmin edilemeyecek şekilde hem harf hem de rakamlardan oluşan bir parola giriniz(örneğin: AirTiesArGe2006). Bu parolayı kablosuz bağlanacak tüm cihazlara da girmeniz gerekmektedir. Kablosuz ağınıza WPA/WPA2 kullanmak istiyorsanız ağınızdaki tüm kablosuz adaptörlerin WPA/WPA2 şifrelemesini desteklemesi gerekmektedir.

Modeminiz ile Kurumsal WPA (802.1x) kullanımı için www.airties.com web sitemizden detaylı bilgi alabilirsiniz.

WPA Tipi: Kişisel

Şifreleme Tipi: WPA/WPA2

Parola: 2321fghhv4

Grup şifresi yenileme aralığı(s): 3500

Kaydet İptal

AirTies RT-212 ile kablosuz olarak bağlantı kuracak olan bilgisayarlarda ve cihazlarda da WPA'yı aktif hale getirip aynı şifreyi girmeniz gerekmektedir.

1.9.2 WEP Güvenlik Ayarları

Cihazın Web ara yüzünden "**Kablosuz**" menüsüne ve altındaki "**Kablosuz Ağ Güvenlik Ayarları**"e tıklayınız. "**Kablosuz Ağ Güvenliği**" bölümünde "**WEP**" kutusunu işaretleyiniz. "**WEP**" kutusunu işaretledikten sonra şifre alanına seçiminize göre 10 karakter (64 bit), 26 karakter (128 bit) veya 58 karakter (256 bit) şifre kelimenizi giriniz. Girdiğiniz şifre onaltılık sayı düzenine uygun karakterlerden seçilmelidir (0 – 9 arası rakam veya a, b, c, d, e, f karakterleri). WEP şifrelemesinde iki "**Kimlik Doğrulama**" modu desteklenmektedir: "**Açık**" ve "**Paylaşılan**". "**Açık**" modun seçilmesi tavsiye edilir. WEP ayarlarını tamamladıktan sonra modeme kaydetmek için "**Kaydet**" tuşuna basınız.

Kablosuz Ağ Güvenliği

Güvenlik ayarı yapmak istediğiniz SSID'yi seçiniz:

Güvenlik Tipi: Şifreleme Yok WEP WPA/WPA2

Bu sayfada şifre alanına, WEP Güvenlik Tipi seçiminize uygun uzunlukta en az 1 şifre kelimesi giriniz. HEX tipi şifreler onaltılık sayı düzenine uygun karakterlerden seçilmelidir (0 - 9 arası rakam veya a, b, c, d, e, f karakterleri). WEP şifrelemesinde 2 onay modu desteklenmektedir. Açık ve Paylaşımlı Ağlı modunun seçilmesi tavsiye edilir. 4 adete kadar şifre girebilir ve dilediğinizi kullanabilirsiniz. Bu şifreyi kablosuz bağlanacak tüm cihazlara da girmeniz gerekmektedir.

Kimlik Doğrulama:

WEP Güvenlik Tipi:

Etkin Şifre Seçim	Şifre
1 <input checked="" type="radio"/>	<input type="text" value="19FDE23AC2"/>
2 <input type="radio"/>	<input type="text"/>
3 <input type="radio"/>	<input type="text"/>
4 <input type="radio"/>	<input type="text"/>

Gelen sayfanın üst kısmında, oluşturulacak kural ve kuralın uygulanacağı istemci PC' ler ile ilgili kısımları doldurmanız gerekmektedir.

1.9.3 MAC Adresi Filtreleme

RT-212'nin Web arayüzünden "**Kablosuz**" menüsüne ve altındaki "**MAC Adresi Filtreleme**"ye tıklayınız.

Açılan pencerede "**MAC Filtrelemeyi Etkin**" ve "**Kabul et**" kutularını işaretleyerek "**Ekle**" butonunun sağındaki alana kablosuz ağınıza erişmesine müsaade edeceğiniz cihazın kablosuz MAC adresini yazarak "**Ekle**" butonuna basınız.

Yerel kablosuz ağınıza erişmesine müsaade etmek istediğiniz diğer cihazlar için de bu adımı tekrarlayınız.

Eğer yerel kablosuz ağınıza erişmesine izin vermediğiniz cihazların kablosuz MAC adreslerini girmek isterseniz, "**Kabul et**" yerine "**Engelle**"yi seçerek cihazların kablosuz MAC adreslerini girmeniz yeterli olacaktır.

1.10 AirTies Mesh Teknolojisi

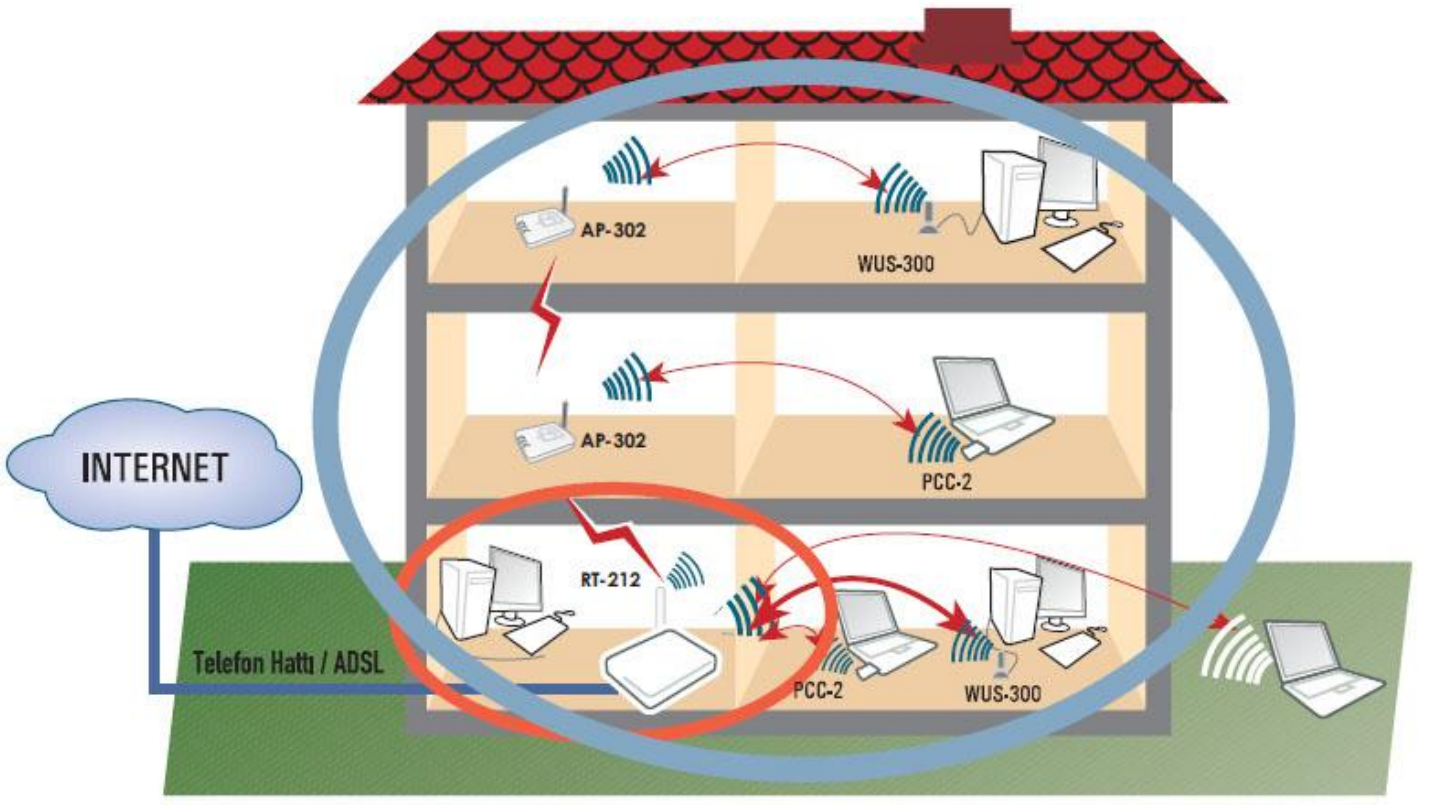
RT-212'nin desteklediği AirTies Mesh Networks Teknolojisi sayesinde çok katlı ya da betonarme yapılarda, geniş alanlarda ortaya çıkan sinyal zayıflaması ve kapsama alanı sorunları çözülür.

Sistem, bir RT-212 ile buna ve birbirlerine kablosuz bağlı AirTies AP-301 Kablosuz Erişim Noktası cihazlarından oluşur. "Tekrarlayıcı" (repeater) modunda çalışan AP-301 cihazları, birbirlerine WiFi yerine özel bir kablosuz protokol (MESH) aracılığıyla bağlıdır.

Kablosuz kullanıcılardan gelen WiFi sinyaller otomatik olarak en yakın erişim noktasına ve AirTies Mesh Teknolojisi ile aradaki diğer erişim noktalarının üzerinden RT-212'ye ulaşır. Bu şekilde, kablosuz kapsama alanı azami ölçüde genişletilebilir.

Aşağıdaki şemada AirTies Mesh Network'ün yapısı gösterilmiş ve RT-212 üzerinde yapılacak ayarlar açıklanmıştır.

Mesh Network Teknolojisi'ni destekleyen AirTies modeminiz ve AP-301 cihazlarıyla Mesh Network'ün nasıl kurulacağına dair detaylar AP-301 kullanım kılavuzlarında veya <http://www.airties.com> adresinde bulunabilir.



1.10.1 Mesh Kurulumunda Dikkat Edilecek Noktalar

- 1- RT-212 ve bütün repeaterların (tekrarlayıcıların) aynı kanalda çalışması gerekir (6. kanal olabilir).
- 2- Birbiri ile konuşacak repeater'ların (tekrarlayıcıların) site survey (alan tarama) sayfalarında birbirlerinin Kablosuz MAC adresleri seçilmelidir.
- 3- Repeaterların (tekrarlayıcıların) konulduğu yerlerde sinyal alım seviyesi "Good (%50)" nin altına düşmemelidir.

1.10.2 RT-212'nin Mesh Ayarları

- 1- Cihazın web arayüzünde "KABLOSUZ" ana menüsünün altında "Kablosuz Ayarları" bölümüne giriniz. "Mesh Network" kullanılacak olan kanalı "Kanal Adı" na giriniz. "1", "6" ya da "11" den birini kullanmanız tavsiye edilir. "Mesh Network" e dahil olacak tüm kablosuz erişim noktası cihazlarında aynı kanal seçimi yapılmalıdır. Web arayüzünde "KABLOSUZ" ana menüsü altında "MESH" menüsünü seçiniz.
- 2- Açılan "MESH AYARLARI" başlıklı ekranda "AP Bul" tuşunu seçiniz. "AP Bul" tuşunu tıkladığınızda cihaz çevrede bağlantı kurabileceği kablosuz erişim noktası cihazlarını aramaya başlayacak ve bulunduğu cihazları listeleyecektir. Modem ile MESH bağlantısı kurmasını istediğiniz erişim noktası ya da noktalarını başındaki kutuyu işaretleyerek seçiniz. Seçtiğiniz erişim noktalarında en az "Orta" ya da daha iyi bir sinyal seviyesi olmalıdır. "Kaydet" tuşuna basarak yapmış olduğunuz ayarları kaydedebilirsiniz.

"**Kaydet**" butonuna bastığınızda modem sinyallerinin ilk olarak bu erişim noktasına ulaşacağını kaydetmiş ve Mesh Network'ünüzü kurmuş olacaksınız.

AirTies Mesh Networks Teknolojisi, çok katlı yada betonarme binalarda ortaya çıkabilecek sinyal zayıflaması ve kapsama alanı sorunlarını çözer. Mesh sayesinde kapsama alanını AirTies kablosuz erişim noktası/tekrarlayıcı (repeater) cihazları ile, kablo çekmeye gereksinim duymadan dilediğiniz kadar genişletebilirsiniz. Mesh kurmak için "Mesh'i etkinleştir" kutucuğunu işaretleyip "Kaydet'e basınız. Modeminiz çevrede bağlantı kurabileceği kablosuz erişim noktası cihazlarını aramaya başlayacaktır.

Köprü/Tekrarlayıcı bağlantılarını etkinleştir:

AP Bul

Çevredeki Erişim Noktaları						
Ekle	BSSID(MAC Adres)	SSID	Kanal	Mod	Güvenlik	Sinyal Seviyesi
<input type="checkbox"/>	00:12:BF:D1:E9:5F	ONARIM_MERKEZI	1	802.11 bg	WEP	-69dBm
<input checked="" type="checkbox"/>	00:12:BF:FD:5F:2E	ADSL_AIRTIES	1	802.11 bg	WPA	-83dBm
<input type="checkbox"/>	00:C0:02:F4:E2:26	AIRTIES_VISITOR	1	802.11 bg		-44dBm
<input type="checkbox"/>	00:1B:90:57:2B:E0	guest	1	802.11 bg	WPA	-87dBm
<input type="checkbox"/>	00:1B:90:57:2A:20	guest	1	802.11 bg	WPA	-87dBm
<input type="checkbox"/>	00:1B:90:57:2A:A0	guest	1	802.11 bg	WPA	-89dBm
<input type="checkbox"/>	00:12:BF:0B:99:9F	halic_uni	8	802.11 bg	WEP	-86dBm
<input type="checkbox"/>	00:1A:2A:A7:3A:6F	ADSL_AIRTIES	11	802.11 bg	WPA	-73dBm
<input type="checkbox"/>	00:1B:90:54:3A:A0	guest	6	802.11 bg	WPA	-85dBm
<input type="checkbox"/>	00:1B:90:57:30:70	guest	11	802.11 bg	WPA	-75dBm
<input type="checkbox"/>	00:1B:90:57:2A:F0	guest	6	802.11 bg	WPA	-86dBm

Bağlantı ekle:

Ekle

MAC adresi "00:23:45:67:89:AB" formatında yazınız.

Kaydet

İptal

Seçtiğiniz erişim noktası cihazının RT-212 modeminizle aynı kanalda çalışıyor olması gereklidir.

2. NAT (Network Address Translation) ve Port Yönlendirme Ayarları

Network Address Translation (NAT), İnternet sağlayıcınız tarafından size verilen global IP adresinin yerel ağınızdaki bilgisayarlar tarafından ortak olarak kullanılması için gerekli olan yönlendirmeleri yapan hizmettir. Global IP adresini RT-212 modeminiz taşıırken, yerel bilgisayar ağınızdaki bilgisayarlara ve cihazlara 192.168.2.23 gibi yerel IP adresleri verilir.

NAT'ın en çok kullanılan uygulaması "**Port Yönlendirme**"dir. Port yönlendirme ile İnternet'ten global IP adresinize, yani modeminize belirli bir porta gelen veri paketleri yerel ağınız içerisindeki -global/gerçek bir IP adresi olmayıp sadece bir lokal IP adresi olan- bir bilgisayarın aynı portuna aktarılır. İnternet'teki bazı popüler "peer-to-peer" (kullanıcıdan kullanıcıya) bağlantıya dayalı programlar (Emule, Kazaa, VPN, Uzak Masaüstü gibi), port yönlendirme sayesinde modeminizden geçerek bilgisayarlarınıza ulaşır.

RT-212'de port yönlendirmek için Web arayüzünde NAT menüsüne ve altındaki **Port Yönlendirme** bölümüne giriniz. Burada "**Yeni**" butonuna basınız

Port Yönlendirme

Port Yönlendirme Etkin

Kural Adı	İstemcinin IPsi	Etkin Uygulamalar	Etkinleştir	Ayarlar

Kural Adı: Yeni bir kural eklemek için, kural adını giriniz

İstemci Seçiniz: Burası port yönlendirme yapacağınız LAN istemcilerini belirtmek için kullanacağınız alandır. Burada ister "**Mevcut LAN İstemciler**" listesinden bir istemci IP'si seçip "**Ekle**" butonuna basarak ekleme yapabilirsiniz, isterseniz de "**Yeni IP Adresi**" kısmına el ile bir istemci IP'si girip "**Ekle**" butonuna basarak ekleme yapabilirsiniz. Her iki durumda da "**Seçili olan İstemci IP si**" altına belirttiğiniz IP adresi gelecektir.

Port Yönlendirme

Yeni bir kural eklemek için, kural adını girin. Kuralın uygulanacağı LAN istemcilerini belirtmek için; LAN istemcilerinin MAC adreslerini girin ya da bir IP adresi aralığı belirtin ya da varolan istemciler listesinden seçin ve Ekle düğmesine basın. Kuralın uygulanacağı bütün istemcileri seçtikten sonra, kısıtlanacak uygulamaları belirtin.

Kural Adı:

LAN Arabirimi: WAN Arabirimi:

İSTEMCİ SEÇİNİZ

Yeni IP Adresi:

Seçili olan İstemci IPsi:

Mevcut LAN İstemcileri

MAC ADRESİ	IP ADRESİ	ADI
00:1A:4B:5C:7A:7D	192.168.2.2	
00:1C:BF:77:90:6D	192.168.2.3	

Port yönlendirme ile İnternette gerçek IP adresinize (WAN IP) belirli bir porta gelen veri paketleri yerel ağınızaki bir bilgisayarın aynı portuna aktarılır. İnternetteki bazı popüler 'peer-to-peer' (kullanıcıdan-kullanıcıya) bağlantıya dayalı programlar (Emule, Kazaa, VPN, Uzak Masaüstü gibi), port yönlendirme sayesinde modemizden geçerek bilgisayarınıza ulaşır.

- Uygulama alanına tanımlayacağınız port yönlendirme kuralı için bir isim giriniz.
- Hedef IP Adresi alanına ağınızda İnternette ulaşılacak istenen bilgisayarın yerel IP adresini yazınız.
- Protokol Tipi olarak istenen uygulamanın kullandığı protokol TCP, UDP, TCP&UDP seçeneklerinden birini seçiniz (Uygulamanın kullandığı protokol kesin bilinmiyorsa TCP&UDP seçilmesi tavsiye edilir).
- Wan Portları alanına uygulamanın kullandığı port numarasını giriniz.
- Hedef LAN Portları alanına uygulamanın yerel ağda hangi portu kullanacağını giriniz. (çoğunlukta gerçek port ile aynıdır).
- Birtek port yerine bir dizi port yönlendirmede port aralığı belirtmek için araya iki nokta (:) koyunuz. Örneğin 23 ile

Sayfanın aşağı kısmında ise oluşturacağınız Port Yönlendirme kuralı ile ilgili parametreleri girebileceğiniz alan bulunmaktadır.

- "**Uygulama Adı**" alanına, tanımlayacağınız port yönlendirme kuralı için bir isim giriniz.
- "**TCP portları**" alanına, uygulamanın WAN (Geniş ağ) ve LAN(Yerel ağ) için TCP port numaralarını yazınız. (WAN ve LAN port numaraları genelde aynıdır ve bu numaralar uygulama üreticisi tarafından belirlenir)
- "**UDP portları**" alanına, uygulamanın WAN (Geniş ağ) ve LAN(Yerel ağ) için UDP port numaralarını yazınız. (WAN ve LAN port numaraları genelde aynıdır ve bu numaralar uygulama üreticisi tarafından belirlenir) Gerekli parametreleri girdikten sonra "**Ekle**" butonuna basınız. Uygulama ile ilgili girdiğiniz bilgileri aşağıda göreceksiniz.

Eğer port yönlendirme yapacağınız uygulama, sayfanın sol tarafında bulunan uygulama listesinde mevcut ise oradan direkt olarak seçip "**Ekle**" butonuna tıklayabilirsiniz. port bilgileri otomatik olarak gelecektir.

Tüm bu işlemleri tamamladıktan sonra, sayfanın sağ alt köşesindeki "**Kaydet**" butonuna tıklayınız.

Port yönlendirme ile İnternette gerçek IP adresinize (WAN IP) belirli bir porta gelen veri paketleri yerel ağınızaki bir bilgisayarın aynı portuna aktarılır. İnternetteki bazı popüler 'peer-to-peer' (kullanıcıdan-kullanıcıya) bağlantıya dayalı programlar (Emule, Kazaa, VPN, Uzak Masaüstü gibi), port yönlendirme sayesinde modeminizden geçerek bilgisayarınıza ulaşır.

- Uygulama alanına tanımlayacağınız port yönlendirme kuralı için bir isim giriniz.
- Hedef IP Adresi alanına ağınızda İnternette ulaşılacak istenen bilgisayarın yerel IP adresini yazınız.
- Protokol Tipi olarak istenen uygulamanın kullandığı protokol TCP, UDP, TCP&UDP seçeneklerinden birini seçiniz (Uygulamanın kullandığı protokol kesin bilinmiyorsa TCP&UDP seçilmesi tavsiye edilir).
- Wan Portları alanına uygulamanın kullandığı port numarasını giriniz.
- Hedef LAN Portları alanına uygulamanın yerel ağda hangi portu kullanacağını giriniz. (çoğunlukla gerçek port ile aynıdır).
- Birtek port yerine bir dizi port yönlendirmede port aralığı belirtmek için araya iki nokta (:) koyunuz. Örneğin 23 ile 80 portları arasındaki tüm portları yönlendirmek için bu bölüme 23:80 yazınız.

Diablo1
Doom 3
Half Life 2 Steam
Quake 3
Remote Administrator
Remote Desktop
SMTP
SSH
gnutella
Web Server
FTP
Syslog
VNC
Telnet
POP3

Yeni

Düzenle

Sil

Ekle >

Uygulama Adı

Deneme

WAN

LAN

TCP Portları 4444

4444

UDP Portları 8888

8888

Ekle >

Ekle >

Uygulama Adı	WAN TCP Port'ları	WAN UDP Port'ları	LAN TCP Port'ları	LAN UDP Port'ları	Sil
deneme	7777	6666	7777	6666	Sil

Kaydet

İptal

Kaydetme işlemi tamamlandıktan sonra aşağıdaki ekran gelecektir. Burada yaptığınız Port yönlendirme işlemi ile ilgili bilgileri göreceksiniz. Bu bilgilerin doğruluğunu kontrol ettikten sonra üstte bulunan "**Port Yönlendirme Etkin**" seçeneğini işaretleyiniz ve sağ alttaki "**Kaydet**" butonuna basınız.

Port Yönlendirme

Port Yönlendirme Etkin

Yeni

Kural Adı	İstemcinin IPsi	Etkin Uygulamalar	Etkinleştir	Ayarlar
Deneme	192.168.2.2	deneme	<input checked="" type="checkbox"/>	Düzenle Sil

Kaydet İptal

3. Firewall Ayarları

Firewall, yerel bilgisayar ağınızı internette gelebilecek ve sisteminize zarar verebilecek saldırılara karşı korur. AirTies Firewall, **Stateful Packet Inspection (SPI)** özelliğine sahiptir. SPI firewall ağınıza gelen bütün paketleri inceler; İnternette gelen saldırıları çeşitli kriterlere göre paket seviyesinde belirler ve saldırıyı gönderen IP adresini bloklayarak yerel ağınıza erişimini engeller.

Firewall menüsü ile kullanıcıların İnternet erişimi için gelişmiş kurallar tanımlayabilir, bu kurallarla istediğiniz kullanıcıların İnternet erişimlerini engelleyebilir ya da kısıtlayabilirsiniz.

AirTies RT-212 modeminizde Firewall, varsayılan olarak etkin gelir. Firewall özelliğini devre dışı bırakmak için Firewall ana menüsünde "**Firewall Devre Dışı**" seçeneğini işaretleyip "**Kaydet**" butonuna basmanız gerekmektedir. Aşağıdaki bölümlerde **FIREWALL** ana menüsünün altındaki menüler ve ilgili ayarların yapılması anlatılmaktadır.



3.1 Erişim Kontrolü

Erişim Kontrolü özelliği sayesinde yerel bilgisayar ağınızdaki dilediğiniz bilgisayarların internet erişimini sınırlayabilirsiniz. Bu sınırlamayı bilgisayarların IP adresleri ile yapabileceğiniz gibi her bilgisayarın MAC adresini girerek de yapabilirsiniz.

Yeni bir erişim kuralı tanımlamak için "Erişim Kontrolünü Etkinleştir" i işaretledikten sonra 'Yeni' tuşuna basınız. Erişim Kontrolü özelliği sayesinde yerel bilgisayar ağınızdaki dilediğiniz bilgisayarların internet erişimini sınırlayabilirsiniz. Bu sınırlamayı bilgisayarların IP adresleri ile yapabileceğiniz gibi her bilgisayarın MAC adresini girerek de yapabilirsiniz.

Yeni bir erişim kuralı tanımlamak için "**Erişim Kontrolünü Etkinleştir**" i işaretledikten sonra 'Yeni' tuşuna basınız.



Açılan pencerede:

- "**Kural Adı**" alanına tanımlayacağınız erişim kuralı için daha sonra kolaylıkla hatırlayabileceğiniz bir isim giriniz.
- "**İstemci Seçiniz**" bölümüne tanımlayacağınız erişim kuralı ile internet erişimini sınırlamak istediğiniz bilgisayar(lar)ın IP ya da MAC adreslerini girerek "**Ekle**" butonuna basınız.
- "**Uygulama Seçiniz**" bölümünde "İstemci Seçiniz" bölümünde girdiğiniz bilgisayarların internet erişimlerinde sınırlamak istediğiniz uygulamaları belirleyiniz. "**Mevcut Uygulamalar**" listesinden dilediğiniz uygulamayı "Ekle" butonuna basarak seçiniz.

"**Mevcut Uygulamalar**" listesine yeni uygulama eklemek için "**Uygulamalar**" menüsünü kullanabilirsiniz.

Kural Adı Deneme

LAN Arayüzü lan-0

WAN Arayüzü vc1

İSTEMCİ SEÇİNİZ

Yeni MAC Adresi

Ekle >

Yeni IP Adres Aralığı

Ekle >

Sınırlı İstemci Listesi

00:1C:BF:77:90:6D

Mevcut LAN İstemcileri

MAC ADRESİ	IP ADRESİ	ADI
00:1A:4B:5C:7A:7D	192.168.2.2	
00:1C:BF:77:90:6D	192.168.2.3	

Ekle >

< Sil

Yukarıdaki İstemci Listesinde yer alan istemciler için kısıtlanacak uygulamaları seçiniz. Listede yer almayan bir uygulamayı kısıtlamak istiyorsanız, 'Yeni' tuşuna tıklayarak, yeni bir uygulama tanımlayabilirsiniz. Kısıtlanacak uygulamaların tamamını seçtiğinizde 'Kaydet' tuşuna tıklayınız.

UYGULAMA SEÇİNİZ

Tüm Trafığı Durdur:

Mevcut Uygulamalar

DiabloII
Doom 3
Half Life 2 Steam
Quake 3
Remote Administrator
Remote Desktop
SMTP

Ekle >

< Sil

Sınırlı Uygulamalar

3.2 Anti-DoS

Anti-DOS özelliği modemimize Internet'ten gelecek Denial of Servis türü saldırıları önler. Bu sayfada modemimize Internet'ten farklı protokoller kullanılarak ne kadar zamanda kaç tane bağlantı yapılmasına izin vereceğinizi ayarlayabilirsiniz.

Anti-DOS özelliği modemimize Internet'ten gelecek Denial of Servis türü saldırıları önler. Bu sayfada modemimize Internet'ten farklı protokoller kullanılarak ne kadar zamanda kaç tane bağlantı yapılmasına izin vereceğinizi ayarlayabilirsiniz.

Anti-Dos Aktif

vc1

Antidos Aktif

TCP Saniyede ▼ 100 yeni bağlantı

UDP Saniyede ▼ 100 yeni bağlantı

ICMP Saniyede ▼ 1 yeni bağlantı

lan_0

Antidos Aktif

TCP Saniyede ▼ 1000 yeni bağlantı

UDP Saniyede ▼ 1000 yeni bağlantı

ICMP Saniyede ▼ 10 yeni bağlantı

Kaydet İptal

3.3 MAC Filtreleme

MAC filtreleme özelliği, bilgisayarınızın MAC adreslerine göre ağa erişime izin vermesi sağlar. Bu özellik etkinleştirildiğinde listeye MAC adresleri yazılmış olan aygıtlar haricindeki aygıtların internete erişimi engellenir. MAC filtrelemeyi etkinleştirmek için Firewall ana menüsü altındaki “**MAC Adres Filtreleme**” alt menüsüne tıklayınız.

MAC Filtreleme özelliği bilgisayarınızın Mac adreslerine göre ağa erişimine izin verilmesini sağlar. Bu özellik etkinleştirildiğinde listeye Mac adresleri yazılmış olan kullanıcıların modeme ve internete erişimi engellenir. Yeni bir Mac adresi girip ekleme basınız ya da sistemdeki istemciden seçiniz.

MAC Filtreleme Etkin

Yeni MAC Adresi Ekle >

Mevcut LAN İstemciler

MAC ADRESİ	IP ADRESİ	ADI
00:1B:0E:1B:81:31:71	192.168.2.2	
00:1A:4B:5C:7A:7D	192.168.2.4	
00:19:02:5C:50:4F	192.168.2.8	
00:1B:77:34:36:C4	192.168.2.5	
00:19:02:5A:07:F2	192.168.2.6	
00:19:02:2A:04:DB	192.168.2.7	
00:1A:4B:5C:7A:7F	192.168.2.3	

Ekle > < Sil

Engellenen İstemci Listesi

Kaydet İptal

Açılan ekranda öncelikle “**MAC Adres Filtrelemeyi Etkinleştir**” kutusunu işaretleyiniz. “**Yeni MAC Adresi Ekle**” alanına yeni bir MAC adresi girerek ya da “Sistemdeki İstemciler” den elle girerek “**Ekle**” ye basınız.

4. Araçlar

Bu sayfada modeminizi yeniden başlatabilir veya fabrika ayarlarına alabilirsiniz.

- "**Yeniden Başlat**" butonu cihazı kapatıp açmaya yarar. Bu sırada cihaz ile bağlantınız kesilecektir. Ancak cihaz yeniden açıldıktan sonra tekrar bağlanabilirsiniz.
- "**Fabrika Ayarlarına Al**" düğmesi ile cihazınızı fabrika ayarlarına geri döndürebilirsiniz. Bu işlem ile modeminizde yapmış olduğunuz tüm ayarlar silinecektir.
- "**Ayarları İndir**" Şu anda kullanmakta olduğunuz ayarları bilgisayarınıza yedeklemenizi sağlar.
- "**Ayarlara Geri Dön**" Yedeklediğiniz ayarları modeminize geri yüklemenizi sağlar.

Araçlar

Yeniden Başlat	Sistemi yeniden başlatmak için bu düğmeyi kullanın. NOT: Cihaz ile olan bağlantınız kesilecektir, yeniden başlatıldıktan sonra tekrar bağlanabilirsiniz.
Fabrika Ayarlarına Al	Fabrika ayarlarını geri yüklemek için bu düğmeyi kullanın. NOT: Cihaz ile olan bağlantınız kesilecektir, yeniden başlatıldıktan sonra tekrar bağlanabilirsiniz.
Ayarları İndir	Şu anda kullandığınız ayarları bilgisayarınıza kaydetmek için bu düğmeyi kullanın. Daha sonra aşağıdaki düğmeyi kullanarak ve sakladığınız config.xml dosyasını seçerek şu anda kullandığınız ayarlara geri dönebilirsiniz.
Ayarlara Geri Dön	<input type="text"/> <input type="button" value="Browse..."/>

4.1 Yazılım Güncellemesi

Modemde çalışan yazılımı güncellemek için "**Araçlar**" ana menüsü altında "**Yazılım Güncellemesi**" menüsünü seçiniz. "**Gözet**" tuşuna basınız ve açılan pencerede bilgisayarınızdaki en güncel modem firmware dosyasını bulunuz. (En güncel firmware dosyasını www.airties.com web sitesinden indirebilirsiniz.). "**Güncelle**" tuşuna basınız.

Firmware Güncelle

Modemde çalışan yazılımı güncellemek için Gözet tuşuna basınız ve açılacak pencerede bilgisayarınızdaki en son modem firmware dosyasını bulunuz.
(En son firmware dosyasını <http://www.airties.com> web sitesinden indirebilirsiniz.) Sonra Güncelle tuşuna basınız.
Firmware dosyası başarıyla yüklendikten sonra modem otomatik olarak yeniden başlatılacaktır ve modeme olan bağlantınız kesilecektir.
Modem yeniden başladıktan sonra kurulum ayarlarınızı yapabilmek için yeniden bağlanmalısınız.

Dosya Seç:

Firmware dosyası başarıyla yüklendikten sonra sistem otomatik olarak yeniden başlatılacaktır. Bu sebeple cihaza olan bağlantınız kesilecek ve herhangi bir ayar yapmak için cihaza yeniden bağlanmanız gerekecektir.

CD ile kurulum yaparken "modeme ulaşılamıyor" hatasını veriyor.

- CD'yi çalıştırdığınız bilgisayar ile modem arasındaki kablo bağlantılarını kontrol ediniz.
- Bağlantılarda sorun yoksa, bilgisayarınızda kurulu bir firewall (güvenlik duvarı) programı (Windows Güvenlik Duvarı, ZoneAlarm vb) AirTies Network Assistant programının modeme ulaşmasını engelliyor olabilir. Firewall'u devre dışı bırakarak CD'yi tekrar çalıştırınız.

İnternet bağlantısı yok ve modemin ADSL ışığı yanmıyor.

- Splitter bağlantılarının bu dokümanda anlatıldığı gibi yapıldığını tekrardan kontrol ediniz.
- ADSL hattınızda arıza olup olmadığını servis sağlayıcınıza danışınız. ADSL servisine yeni başvurmuşsanız hattınızın aktif hale gelip gelmediğini kontrol ediniz.

Not: Cihazınız açılırken ADSL led'i bir dakika kadar yanıp sönecektir. İnternet bağlantısı için bir dakika bekleyiniz.

Modemimi fabrika ayarlarına almak için ne yapmalıyım?

- Modem açık konumda iken arka paneldeki "Reset" düğmesine en az 5 saniye basınız. Bu işlemden sonra modemde yapılmış olan tüm ayarlar silinecektir.

AirTies ürününüzde yaşadığınız ve çözemediğiniz tüm sorunları 7 gün 24 saat hizmet veren AirTies Müşteri Hizmetleri ekibine danışabilirsiniz. 7/24 AirTies Destek Hattı: 0212 444 0 239

Teknik Özellikler

- **ADSL özellikleri:** T1.413, G.992.1 (G.DMT), G.992.2 (G.Lite), G.992.3/4 (ADSL2), G.992.3 AnnexL (RE-ADSL2), G.992.5 (ADSL2+), G.992.5 AnnexM (RE-ADSL2+), Traffic shaping UBR/CBR
- **Bağlantı protokolleri:** PPPoE, PPPoA, RFC1483 Bridging, RFC1483 Routing, ATM üzerinden klasik IP, PAP/CHAP
- **802.11b/g kablosuz iletişim:** 1, 2, 5.5, 6, 9, 11, 12, 24, 36, 48, 54Mbps hızında
- **Frekans aralığı:** ETSI 2400 MHz'den 2483.5 MHz'e kadar (3'ü örtüşmeyen 13 kanal)
- **Desteklenen diğer protokoller:** RFC2684, RFC2364, RFC2516, RFC1577, IEEE802.1d, RFC1631
- **Router ve Firewall:** Gelişmiş Anti-DoS SPI Firewall; URL, IP ve MAC adresi bazında filtreleme; Port yönlendirme; DMZ; Statik IP yönlendirme; DHCP sunucu ve client; DNS Proxy; PPP (PAP/CHAP/MSCHAP)
- **UPnP Tak&Çalıştır özelliği**
- **Yönetim:** Web,
- **Reset butonu ile fabrika ayarlarına dönüş imkânı**
- **Portlar:** ADSL(RJ-11), Power(12V DC), 4 x 10/100 Ethernet(RJ-45, auto MDI/MDIX)
- **LED'ler:** Power, ADSL , Internet , Wireless, Ethernet, AirTouch
- **VPN geçişi (VPN pass-through)**
- **12 PVC desteği**
- **Sınıf 2 cihazdır**
- **Türkiye şebekelerine uygun olarak tasarlanmıştır**

Fiziksel Özellikler

- **Boyutlar:** 167mm x 118mm x 30mm
- **Ağırlık:** 277 g
- **Güç Girişi:** 12Volt DC
- **Adaptör Çalışma Voltajı:** 100V ile 240V AC arası
- **Çalışma Sıcaklığı:** 0°C - 40°C
- **Depolama Sıcaklığı:** -25°C - 55°C
- **Nem:** %10 - %90 aralığında yoğunlaşmaz

DİĞER BİLGİLER

1. Geliştiren, Üretimini Yaptıran ve Bakım Onarım Hizmeti Veren Firma Bilgileri:

AirTies Kablosuz İletişim Sanayi ve Dış Ticaret AŞ
Büyükdere Caddesi No:103 K:5
Mecidiyeköy – İstanbul TÜRKİYE
<http://www.airties.com>

Tel : (212) 444 0239
Fak s : (212) 318 6298
Email : info@airties.com